

**Habiter le monde rural**

<p><b>Niveau :</b> 6e</p>	<p><b>Programme :</b> Habiter le monde rural (exemple Gambella en Ethiopie)</p>	<p><b>Capacités :</b> décrire un paysage Construire un croquis simple d'un paysage.</p>	<p><b>Compétences :</b></p> <ul style="list-style-type: none"> <li>●Etre capable d'identifier les unités paysagères pour réaliser un croquis à partir d'une photographie.</li> <li>●Localiser un lieu, un phénomène (construire le croquis).</li> </ul> <p>C1-2/C4.4/C5-3</p>
-------------------------------	---	---	---

**Enoncé.**

*Ouvrir le fichier kmz Gambella puis répondre aux questions.*

Décrire : .....

Décrire : .....

.....

.....

.....

.....



- Village
- 
- Ferme Karuturi
- 
- 

.....



**1-Décrire le paysage en 2004. Décrire le paysage aujourd'hui** (prendre l'outil horloge et déplacer le curseur).Zoomer au niveau du rectangle vert.

**2-Construire le croquis du paysage.**

**3-Votre conclusion :**

<b>Niveau :</b> 6e	<b>Programme :</b> Habiter le monde rural	<b>Capacités :</b> Expliquer les transformations des espaces concernés.	<b>Compétences :</b> Repérer des situations d'antériorité et de postérité pour identifier une ou deux causes simples expliquant un changement et les conséquences de celui-ci. C1-2/C5-3
-----------------------	---	---	---

### Enoncé.

*Lire les documents puis répondre aux questions.*

"Les terres agricoles Africaines sont bon marché par rapport à la même terre ailleurs (...) a déclaré Paul Christie, directeur marketing chez Emergent Asset Management à Londres. Cet homme gérant d'un fond financier de placement gère des exploitations agricoles en Afrique du sud, au Mozambique et au Zimbabwe.

(...) Le fond financier de placement Bethesda, Maryland, basée à Boston est parmi les actionnaires de Global Karuturi. Cette société est également le premier producteur mondial de roses, avec des fermes de fleurs en Inde, au Kenya et en Ethiopie.

Un avantage de commencer une plantation est que la terre est libre. En vertu de l'accord avec le gouvernement éthiopien, Karuturi ne paie pas de loyer pour le terrain pour les six premières années. Après cela, il paiera 15 birr (1,18 \$) par hectare et par an pour les 84 prochaines années.

Le coûts du travail moins de 50 \$ par mois par travailleur (...)a également attiré Karuturi.

Le projet donnera des recettes publiques provenant des taxes sur les sociétés et contrats de location futurs, ainsi que de la création d'emplois, a déclaré MDSO Obang Olom, président de la région de Gambella en Ethiopie et un allié du Premier ministre Meles Zenawi parti au pouvoir.

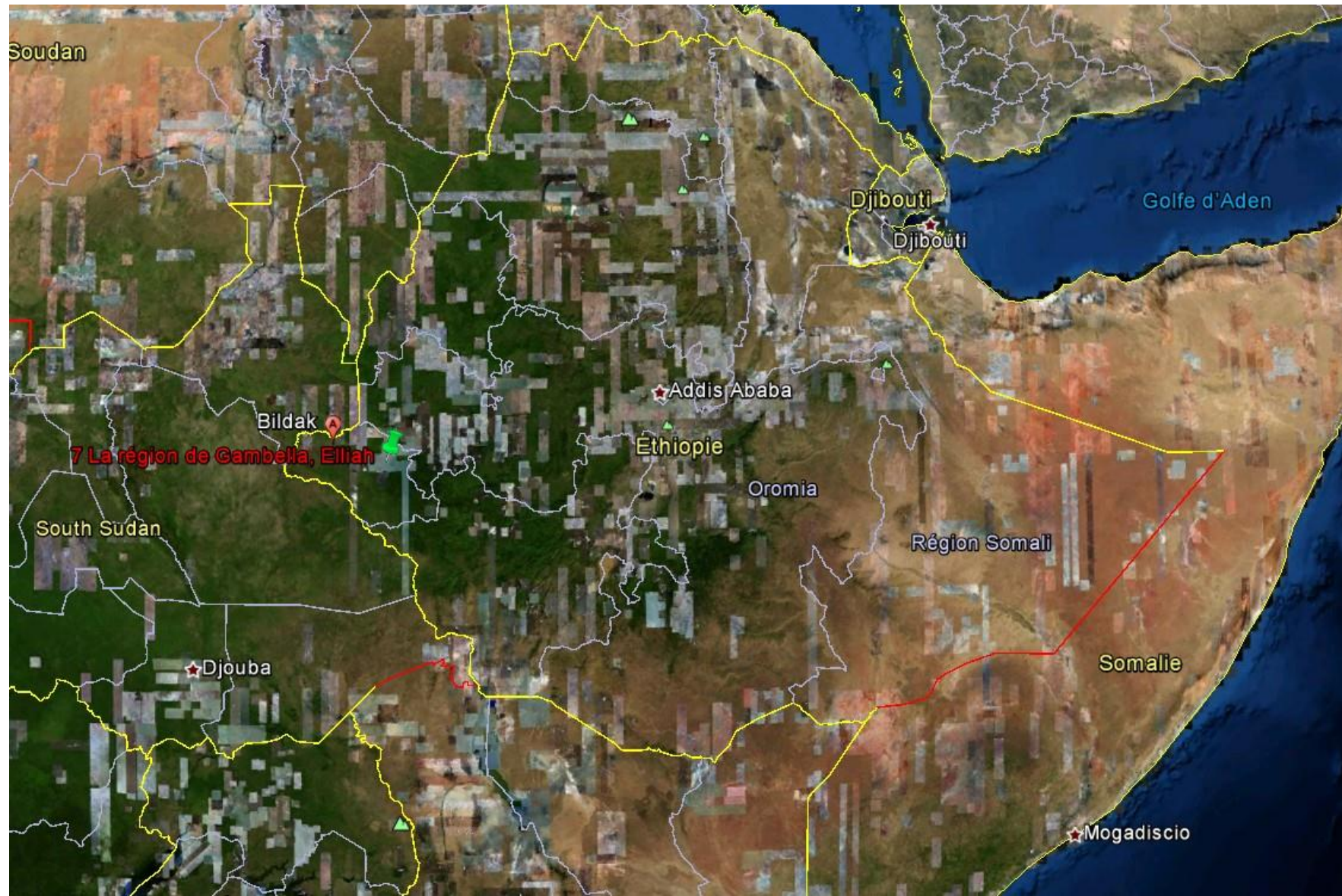
**Source :** <http://radicalnotes.com/journal/2010/01/02/ethiopian-farms-lure-bangalore-based-karuturi-global-ltd-as-workers-live-in-poverty/> Le document a été retravaillé pour le rendre plus accessible à des élèves de 6<sup>e</sup>.

Les autorités éthiopiennes ont expulsé des milliers de villageois de leurs terres pour faire place au développement de projets agricoles, provoquant leur appauvrissement et menaçant leur sécurité alimentaire, a déclaré mardi 17 janvier 2012 l'organisation de défense des droits de l'homme Human Rights Watch (HRW).

Selon le rapport de HRW, au moins 3,6 millions d'hectares, soit plus que la superficie des Pays-Bas, ont été loués à des sociétés étrangères ou appartenant à l'Etat éthiopien. Les forces de sécurité ont utilisé la violence pour obliger les habitants, environ 70 000, à abandonner leurs terres, notamment dans la partie ouest de la région de Gambela, vers des localités où, selon le rapport, ces populations « *manquent de nourriture adéquate, de terres arables, de soins de santé et d'installations scolaires* ».

**Source :** RFI, 17 janvier 2012. (<http://www.rfi.fr/afrique/20120117-ethiopie-expulse-milliers-villageois-louer-leurs-terres>)

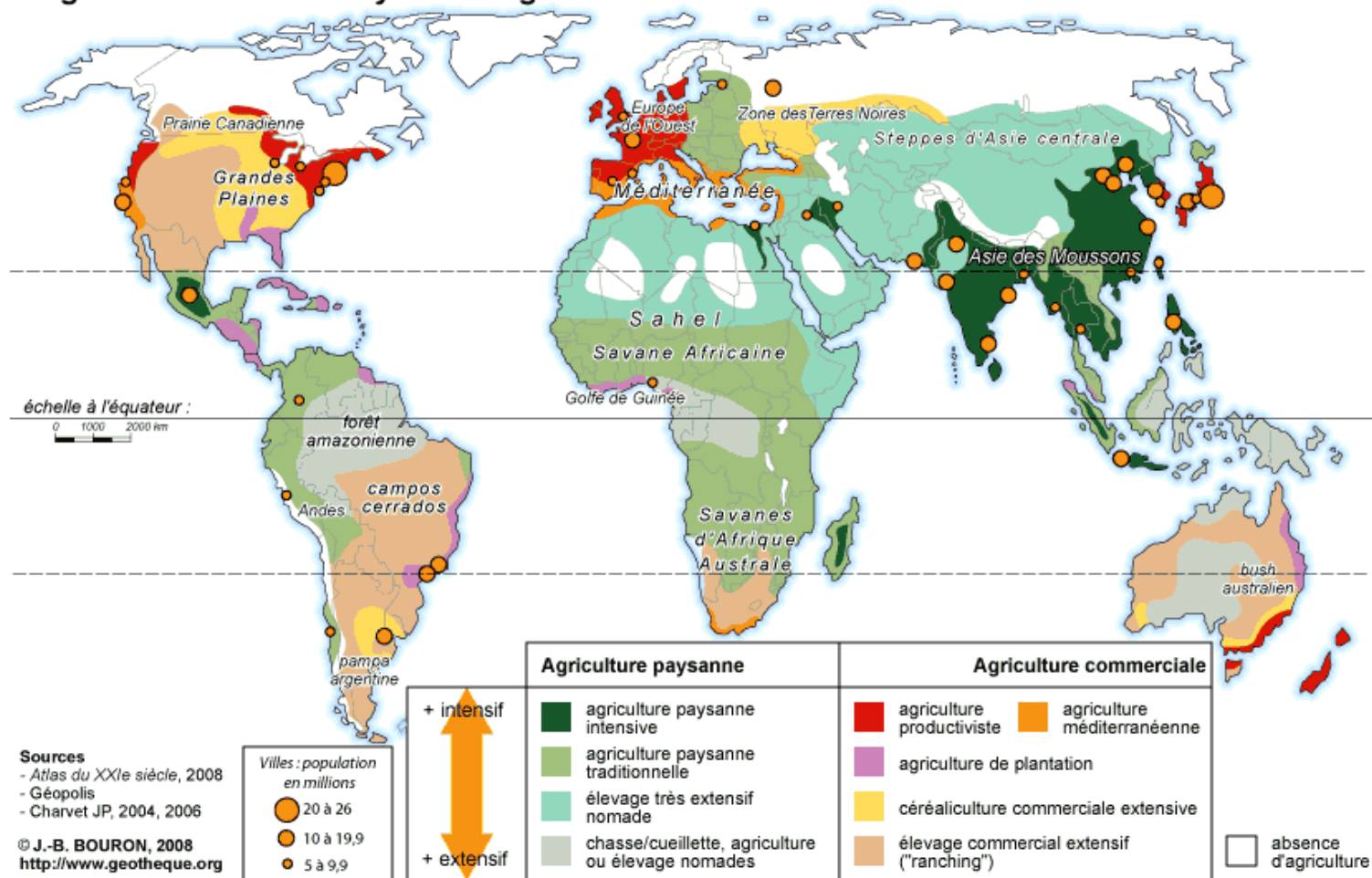
**Relever des explications à l'évolution du territoire de Gambela et des conséquences.** Aide : video Karuti et Google Earth vue Ethiopie(ci-dessous)



## Les espaces ruraux dans le monde.

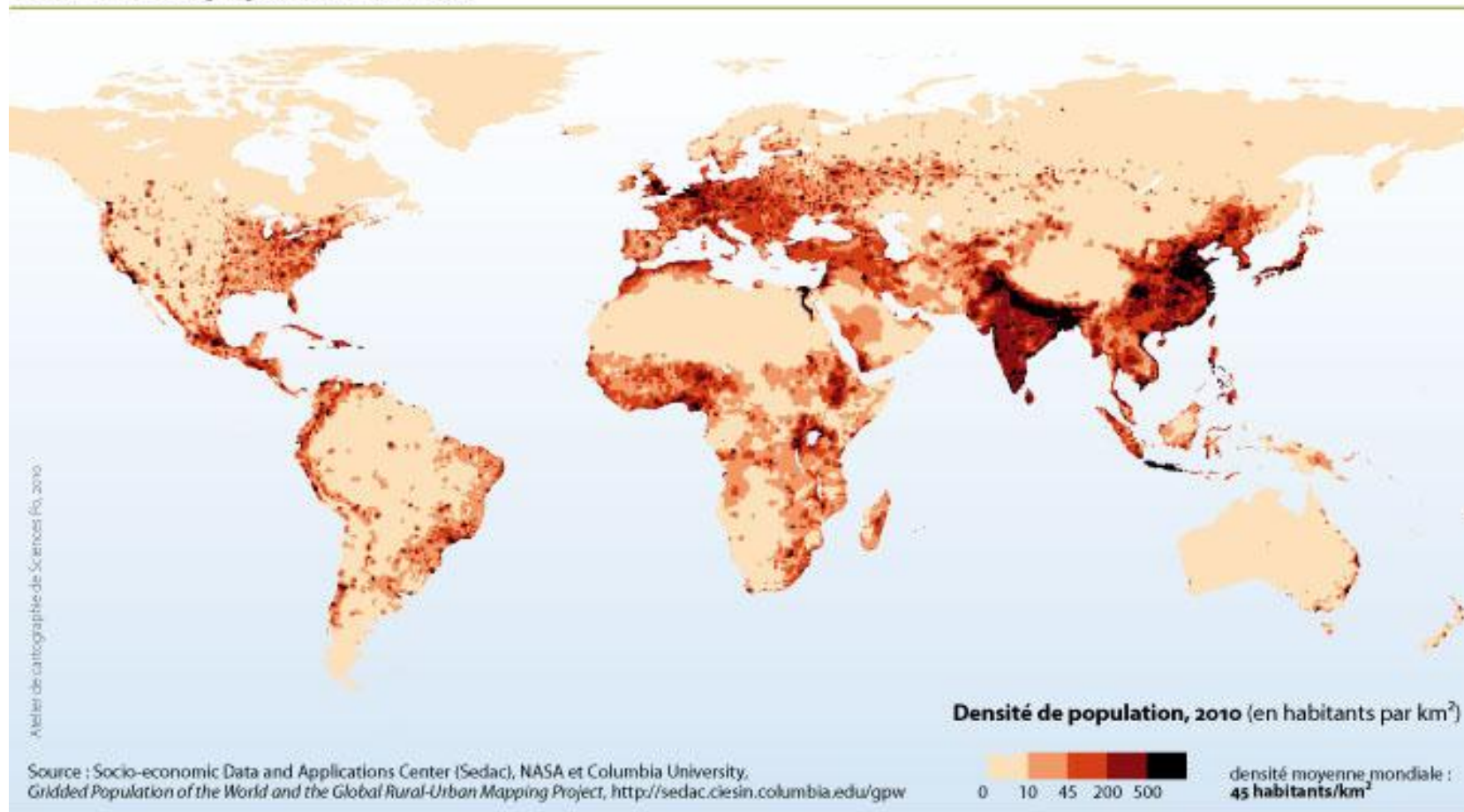
<b>Niveau :</b> 6e	<b>Programme :</b> Habiter le monde rural	<b>Capacités :</b> <b>Expliquer</b> les transformations des espaces concernés. <b>Situer et localiser</b> les espaces étudiés sur différents planisphères thématiques.	<b>Compétences :</b> Argumenter justifier un fait en s'appuyant sur des connaissances acquises, sur des documents, sur le propos du professeur. C5-3
-----------------------	---	---	---

### La grande diversité des systèmes agricoles



Source ! [http://www.geotheque.org/docs/monde\\_agriculture.html](http://www.geotheque.org/docs/monde_agriculture.html)

## DENSITÉ de population, 2010



d'après Marie-Françoise DURAND, Philippe COPINSCHI  
Benoît MARTIN, Patrice MITRANO, Delphine PLACIDI-FROT,  
*Atlas de la mondialisation, dossier spécial Russie*,  
Paris, Presses de Sciences Po, 2010

Atelier de cartographie de Sciences Po, 2010,  
[www.sciences-po.fr/cartographie](http://www.sciences-po.fr/cartographie)



Seul l'usage pédagogique en classe ou centre de documentation est libre.  
Pour toute autre utilisation, contacter : [carto@sciences-po.fr](mailto:carto@sciences-po.fr)  
Pedagogical use only. For any other use dissemination or disclosure, either whole or  
partial, contact : [carto@sciences-po.fr](mailto:carto@sciences-po.fr)

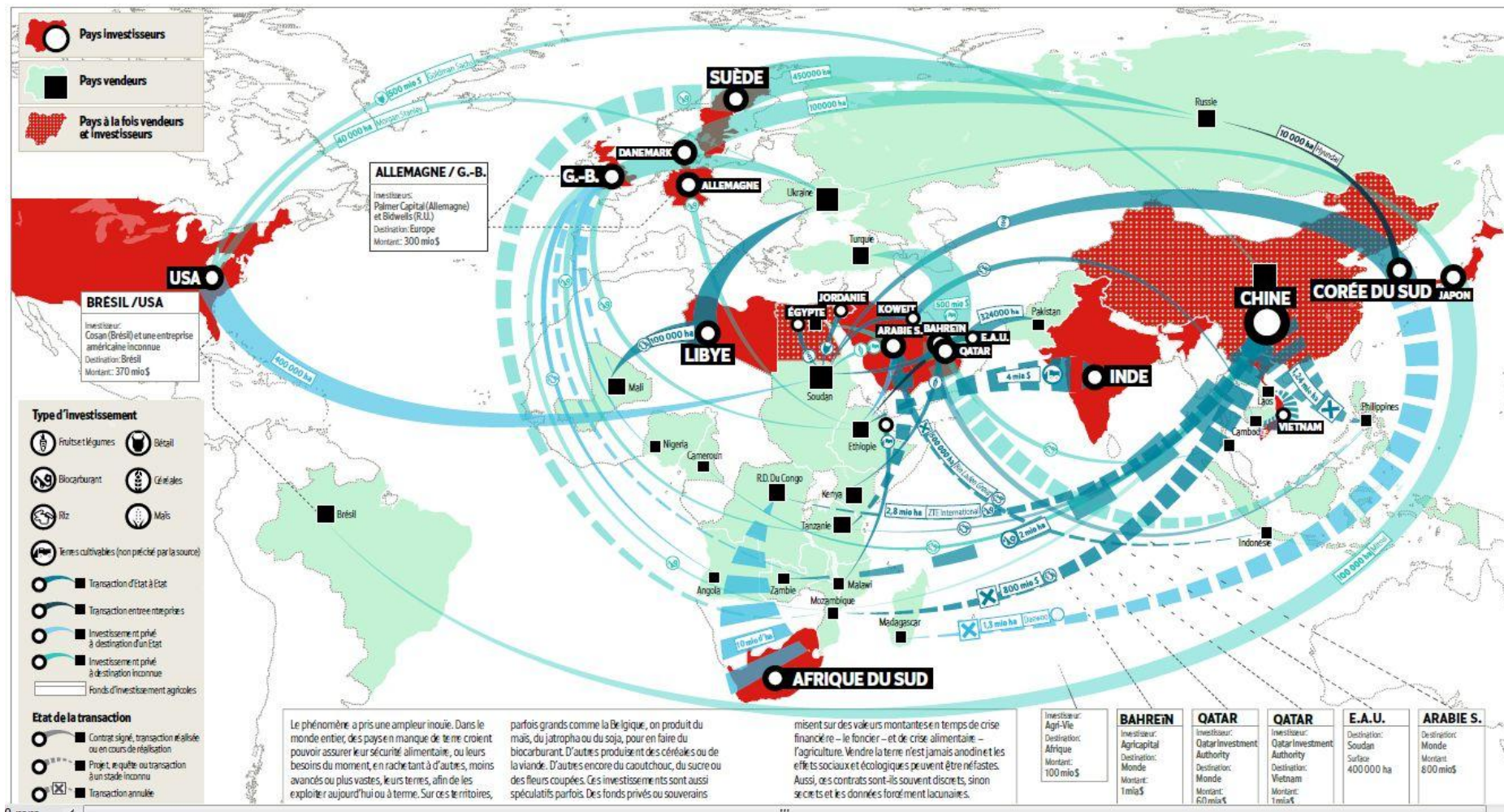
**Décrire la densité de population en Ethiopie et dans la région de Gambella. Décrire la densité de population aux Etats-Unis et dans la région de Plainfield.**

**Quel type d'agriculture retrouve-t-on dans ces pays et dans ces régions ?**

	agriculture paysanne	agriculture commerciale
<b>très intensive</b>	<b>L'agriculture paysanne intensive</b> concerne au premier chef les grands foyers de production asiatiques. Dans ces régions, la Révolution Verte a permis depuis les années 1960 de répondre aux besoins d'une population en forte croissance, notamment grâce à des techniques modernes d'irrigation. On a inclus dans ce type les hauts plateaux mexicains et malgaches, et les vallées irriguées du Moyen-Orient. Les rendements peuvent être très élevés.	<b>L'agriculture productiviste</b> est née de la seconde révolution agricole dans les pays du Nord. La production est très motorisée, demande des investissements lourds, et les rendements à l'hectare sont très élevés. L'Europe du Nord-Ouest en offre l'exemple le plus abouti. <b>L'agriculture méditerranéenne</b> est caractérisée par une grande diversité des productions (polyculture). Les rendements élevés sont souvent à l'usage de l'irrigation et à une main d'oeuvre nombreuse.
<b>assez intensive</b>	<b>L'agriculture paysanne traditionnelle</b> regroupe des agriculture très diverses. On a fait le choix d'y inclure l'agriculture collectiviste en reconversion. Certes l'intensivité, les moyens matériels et les conditions du milieu sont très variables des savanes africaines à l'Europe orientale, mais d'une manière générale c'est une agriculture qui connaît des difficultés structurelles.	<b>L'agriculture de plantation</b> est difficile à cartographier car il s'agit plus d'un archipel de cultures que d'un système couvrant de vastes espaces. Elle correspond à une forme coloniale d'exploitation agricole. Il s'agit de culture pérennes (arbres ou arbustes) et tropicales ou subtropicales. Elles engendrent souvent des sociétés très inégalitaires, et ont été marquées aux Amériques par l'esclavage.
<b>extensive</b>	<b>L'élevage nomade</b> correspond à une utilisation très extensive d'un espace soumis à de fortes contraintes, notamment l'aridité. Ces contraintes limitent l'agriculture à des oasis isolés. On retrouve ce système dans une large bande allant du Sahara aux steppes d'Asie.	<b>La céréaliculture commerciale extensive</b> est un système typique des "pays neufs" (Etats-Unis, Australie, Canada ...). Elle est extensive parce les rendements à l'hectare sont plus faibles qu'en système productiviste, mais en raison des très vastes surfaces cultivées, elle dégage des excédents importants permettant l'exportation.
<b>très extensive</b>	Quelques groupes de <b>chasseurs-cueilleurs</b> subsistent dans le désert australien et les forêts équatoriales d'Amérique, d'Afrique et d'Océanie. On trouve également dans ces forêts une forme d' <b>agriculture nomade</b> , l'agriculture itinérante sur brûlis. On trouve enfin des <b>éleveurs nomades</b> de grands cervidés dans les régions froides du Grand nord canadien et russe	<b>L'élevage commercial extensif</b> s'étend dans les régions des "pays neufs" qui ne se prêtent pas aux cultures en raison de contraintes trop fortes (aridité notamment). Les cheptels vivent en semi-libertés dans de très vastes espaces, et surveillés par une main d'oeuvre très peu nombreuse (dont l'archétype est évidemment le "cow boy" américain, nommé gaucho en Argentine)

Source du tableau : [http://www.geotheque.org/docs/monde\\_agriculture.html](http://www.geotheque.org/docs/monde_agriculture.html)

# Les accapareurs de terres: le Mono poly planétaire



Dernière nouvelles : <http://www.20minutes.fr/monde/912553-ethiopie-espoirs-decus-paysans-reinstalles>

**Traces écrites. (Billy : éléments pour le contrôle).**

	<b>Bako (Ethiopie)</b>	<b>Plainfield (EU)</b>	<b>Billy les Chanceaux (France)</b>
le paysage Ce que je vois ?	Parcellaire étriqué, pâturage, petits champs - village - ferme - grands champs	Fermes - Silos - lotissements pavillonnaires Openfield Développement des lotissements	openfield sur le plateau et village dans une petite vallée (la Seine)
Les gens qui habitent dans ce territoire (Qui habitent ?)	agriculteurs locaux densité faible visiblement. Agriculture vivrière une entreprise agro-alimentaire étrangère (Indienne) Agriculture commerciale.	classe moyenne, blanche, plus aisée en majorité s'installe (explosion urbaine) Agriculteurs louent les terres	densité faible : Châtillonnais 12,1 hab au km <sup>2</sup> .(France : 113) Pop active : 55% dans l'agriculture (France : 2,7%)
Coopération et/ou conflit entre les groupes sociaux	conflit entre les locaux et l'entreprise Karuturi (violence) Intervention de l'Etat pour soutenir Karuburi Certains participent et travaillent pour cette entreprise (champs ou gardien)	Les lotissements augmentent et grignotent le paysage les agriculteurs voient leur espaces changer par les urbains (regards différents sur cet espace)	82% de la pop travaillent et vivent dans la commune
L'utilisation du lieu et les mobilités	Agriculture vivrière ET marché locale - agrobusiness avec l'arrivée de Karuturi : Mobilité : arrivé des indiens Conflit	Activité agricole, agrobusiness - Logements - services Déplacement des urbains vers les centres d'activités (travail - commerce..) Déplacement moyen 44mn (33mn en 2000).	- agriculture commerciale - agriculture de qualité bio Mobilité : Retraités
<b>conclusions</b>	<b>Un territoire isolé mais finalement intégré à l'économie de la planète</b> : logique d'une entreprise privée et logique de l'Etat (le profit) se rejoignent mais se heurtent avec des agriculteurs qui habitent le territoire (usage autoconsommation). Logique des grands groupes la question du développement durable (voir en 5 <sup>e</sup> ) / nourrir la planète <b>L'agriculture occupe une place prépondérante. Il s'agit d'une agriculture paysanne vivrière qui se heurte à l'installation d'une agriculture commerciale de profit (Entreprise privée et Etat). Cette installation pose des problèmes vifs d'autant qu'une partie des habitants en Ethiopie risquent la famine.</b>	<b>Périurbanisation</b> ; conflit de l'espace (environnement) ; agriculture commerciale ; <b>population essentiellement résidentielle</b> <b>La frontière est floue entre le rural et l'urbain</b> <b>L'espace agricole est mangé par l'urbanisation</b>	Un territoire isolé mais qui participe au système monde (agriculture commerciale) Une agriculture durable est prise en compte comme moyen de développement économique.

**Les multiples manières de vivre et de travailler dans le monde rural, la forte ou faible présence humaine, la diversité des paysages ruraux, dépendent de facteurs multiples, parmi lesquels les conditions naturelles (exemple de la partition agricole en Ethiopie), économiques (exemple de Plainfield et Ethiopie), démographiques (exemple les pays de Mousson) et culturelles.**