

## Habiter le monde rural

<b>Niveau :</b> 6e	<b>Programme :</b> Habiter le monde rural (exemple Plainfield aux EU)	<b>Capacités :</b> décrire un paysage Construire un croquis simple d'un paysage.	<b>Compétences :</b> C1-2/C4.4/C5-3 ●Etre capable d'identifier les unités paysagères pour réaliser un croquis à partir d'une photographie. ●Localiser un lieu, un phénomène (construire le croquis).
-----------------------	---	---	---

### Énoncé.

Ouvrir le fichier kmz Plainfield puis répondre aux 3 questions.

Décrire : .....

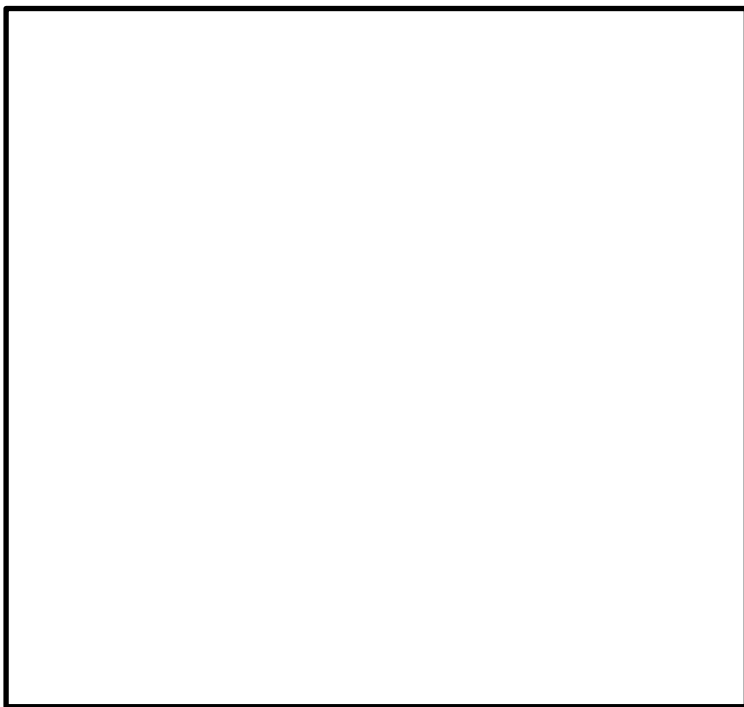
.....

.....

Décrire : .....

.....

.....



.....



**1-Décrire le paysage en 1994. Décrire le paysage aujourd'hui** (prendre l'outil horloge et déplacer le curseur).Zoomer au niveau du rectangle blanc.

**2-Construire le croquis du paysage.**

**3-Votre conclusion en observant la zone verte entre 1994 et aujourd'hui.**(Aide : voir et utiliser un mot appris dans la séquence : mon espace proche)

<b>Niveau :</b> 6e	<b>Programme :</b> Habiter le monde rural	<b>Capacités :</b> Expliquer les transformations des espaces concernés.	<b>Compétences :</b> <ul style="list-style-type: none"> <li>•Produire un texte correctement écrit</li> <li>•Repérer des situations d'antériorité et de postérité pour identifier une ou deux causes simples expliquant un changement et les conséquences de celui-ci.</li> </ul> C1-2/C5-3
-----------------------	--	--	---

### Enoncé.

Lire les documents puis répondre aux questions.

#### Plainfield population :

1990 : 4557 hab  
2000 : 13 038 hab  
2003 : 20 673 hab  
2005 : 30 314 hab  
2007 : 37 334 hab  
2030 : 120 000 hab

USA. ([http://factfinder.census.gov/home/saff/main.html?\\_lang=en](http://factfinder.census.gov/home/saff/main.html?_lang=en))

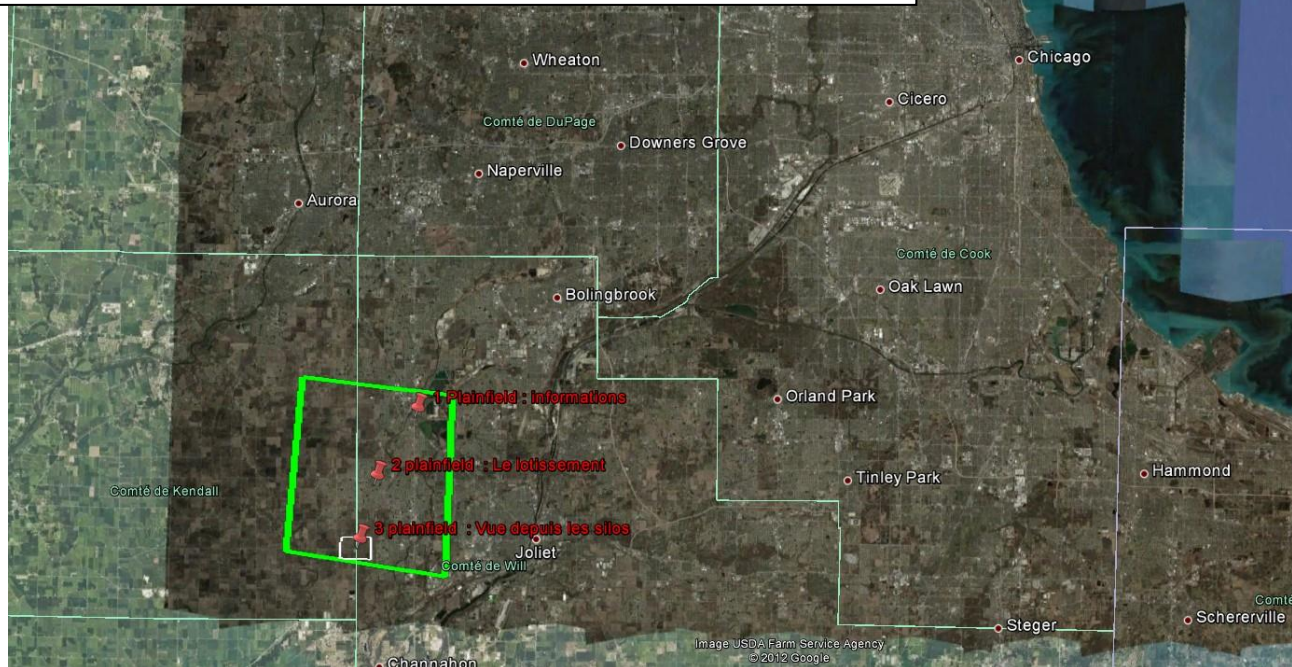
"Une explosion de la population a commencé à prendre forme au début du 21e siècle causé par la vente de nombreuses exploitations agricoles. Ce fait permet (...) d'accueillir de nouveaux domiciles. Avant l'explosion démographique, Plainfield était principalement un village agricole".

Source : [http://en.wikipedia.org/wiki/Plainfield,\\_Illinois](http://en.wikipedia.org/wiki/Plainfield,_Illinois)

77% de la population actuellement travaillent dans les services et 21% de la population dans l'industrie et 2% dans l'agriculture, forêt et pêche.

Plainfield compte 64 agriculteurs.

Source : census USA. ([http://factfinder.census.gov/home/saff/main.html?\\_lang=en](http://factfinder.census.gov/home/saff/main.html?_lang=en))



Expliquer l'évolution de ce paysage avec tous les documents.

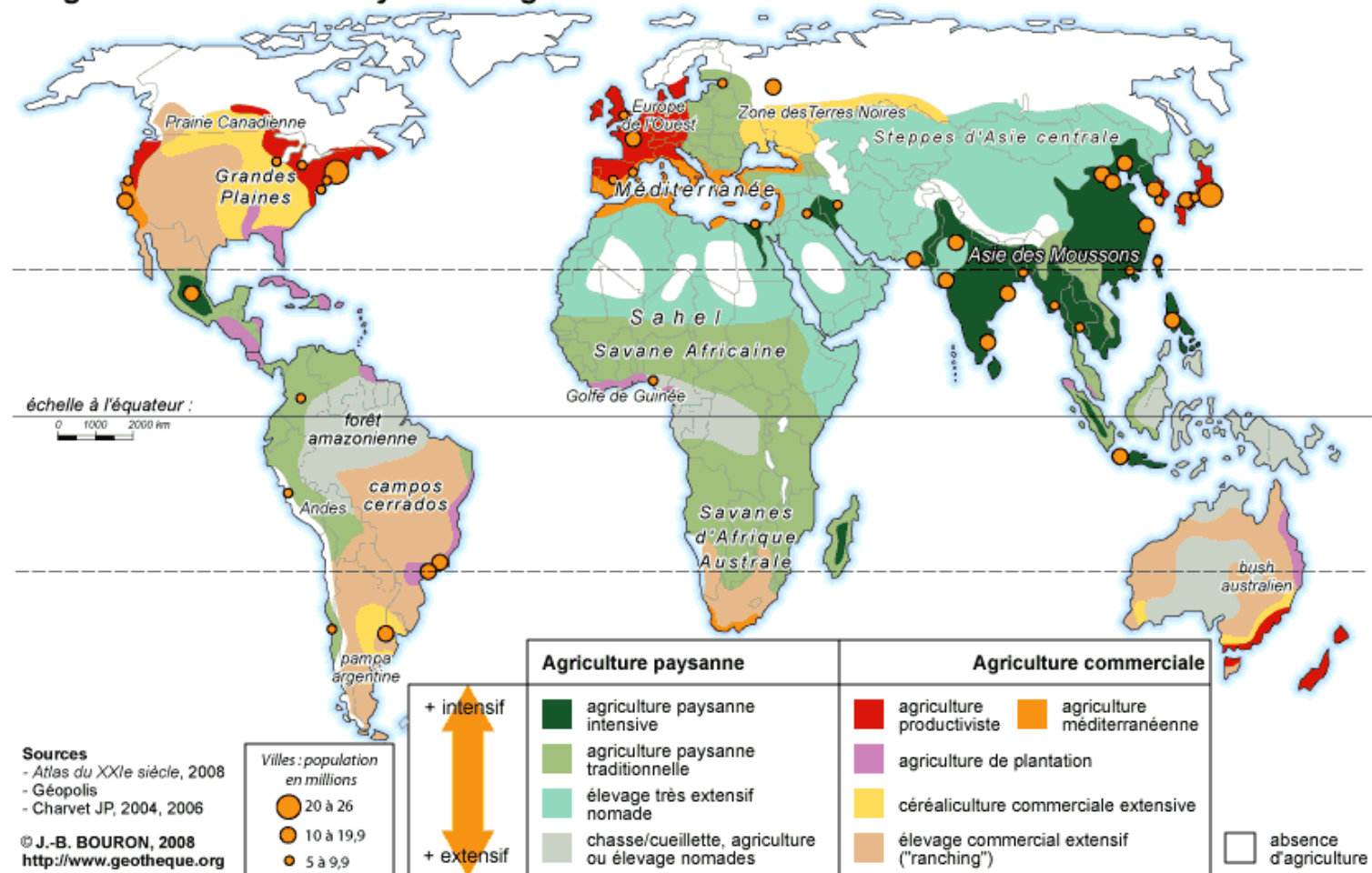
La ville de Chicago compte 2 695 598 habitants et s'étend sur une superficie de 606 km<sup>2</sup>. Ses habitants s'appellent les *Chicagoans* (ou plus rarement *Chicagolais*). L'agglomération de Chicago est la troisième des États-Unis avec une population de 8 711 000 habitants s'étendant sur 5 498 km<sup>2</sup>. L'aire métropolitaine de Chicago (*Chicago metropolitan area*), communément appelée « Chicagoland », compte 9 785 747 habitants et s'étend sur 28 163 km<sup>2</sup>, ce qui en fait la quatrième aire urbaine d'Amérique du Nord après Mexico, New York et Los Angeles.

Chicago est le deuxième centre industriel des États-Unis et appartient à la « Ceinture des industries » (Manufacturing Belt), mais la ville est aussi l'une des plus importantes places financières du monde et la première bourse de matières premières agricoles au monde. C'est à Chicago que sont fixés les prix du blé et du soja aux États-Unis. La ville se classe au troisième rang national pour le nombre d'entreprises implantées dans son agglomération. Les plus importantes sont Motorola, Boeing, United Airlines, McDonald's, Sears ou encore les laboratoires Abbott. D'autres entreprises y ont été créées comme Hertz, l'une des plus grandes enseignes de location de voiture. L'industrie emploie encore un million de personnes dans la région.

Source : wikipédia

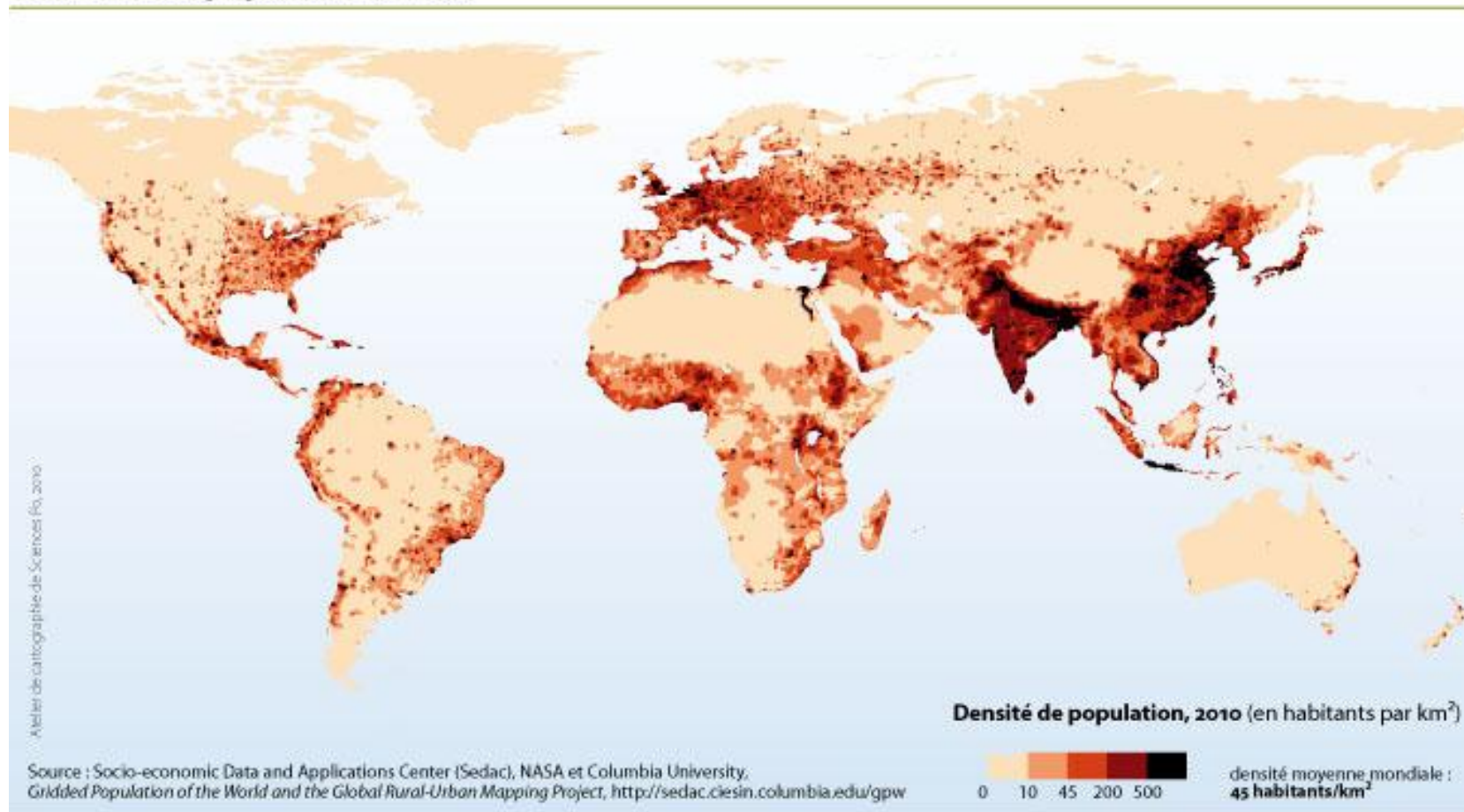
<b>Niveau :</b> 6e	<b>Programme :</b> Habiter le monde rural	<b>Capacités :</b> Expliquer les transformations des espaces concernés.	<b>Compétences :</b> Argumenter justifier un fait en s'appuyant sur des connaissances acquises, sur des documents, sur le propos du professeur. C5-3
-----------------------	---	---	---

### La grande diversité des systèmes agricoles



Source ! [http://www.geotheque.org/docs/monde\\_agriculture.html](http://www.geotheque.org/docs/monde_agriculture.html)

## DENSITÉ de population, 2010



d'après Marie-Françoise DURAND, Philippe COPINSCHI  
Benoît MARTIN, Patrice MITRANO, Delphine PLACIDI-FROT,  
*Atlas de la mondialisation, dossier spécial Russie*,  
Paris, Presses de Sciences Po, 2010

Atelier de cartographie de Sciences Po, 2010,  
[www.sciences-po.fr/cartographie](http://www.sciences-po.fr/cartographie)



Seul l'usage pédagogique en classe ou centre de documentation est libre.  
Pour toute autre utilisation, contacter : [carto@sciences-po.fr](mailto:carto@sciences-po.fr)

Pedagogical use only. For any other use dissemination or disclosure, either whole or  
partial, contact : [carto@sciences-po.fr](mailto:carto@sciences-po.fr)

**Décrire la densité de population en Ethiopie et dans la région de Gambella. Décrire la densité de population aux Etats-Unis et dans la région de Plainfield.**

**Quel type d'agriculture retrouve-t-on dans ces pays et dans ces régions ?**

	agriculture paysanne	agriculture commerciale
<b>très intensive</b>	<b>L'agriculture paysanne intensive</b> concerne au premier chef les grands foyers de production asiatiques. Dans ces régions, la Révolution Verte a permis depuis les années 1960 de répondre aux besoins d'une population en forte croissance, notamment grâce à des techniques modernes d'irrigation. On a inclus dans ce type les hauts plateaux mexicains et malgaches, et les vallées irriguées du Moyen-Orient. Les rendements peuvent être très élevés.	<b>L'agriculture productiviste</b> est née de la seconde révolution agricole dans les pays du Nord. La production est très motorisée, demande des investissements lourds, et les rendements à l'hectare sont très élevés. L'Europe du Nord-Ouest en offre l'exemple le plus abouti. <b>L'agriculture méditerranéenne</b> est caractérisée par une grande diversité des productions (polyculture). Les rendements élevés sont souvent à l'usage de l'irrigation et à une main d'oeuvre nombreuse.
<b>assez intensive</b>	<b>L'agriculture paysanne traditionnelle</b> regroupe des agriculture très diverses. On a fait le choix d'y inclure l'agriculture collectiviste en reconversion. Certes l'intensivité, les moyens matériels et les conditions du milieu sont très variables des savanes africaines à l'Europe orientale, mais d'une manière générale c'est une agriculture qui connaît des difficultés structurelles.	<b>L'agriculture de plantation</b> est difficile à cartographier car il s'agit plus d'un archipel de cultures que d'un système couvrant de vastes espaces. Elle correspond à une forme coloniale d'exploitation agricole. Il s'agit de culture pérennes (arbres ou arbustes) et tropicales ou subtropicales. Elles engendrent souvent des sociétés très inégalitaires, et ont été marquées aux Amériques par l'esclavage.
<b>extensive</b>	<b>L'élevage nomade</b> correspond à une utilisation très extensive d'un espace soumis à de fortes contraintes, notamment l'aridité. Ces contraintes limitent l'agriculture à des oasis isolés. On retrouve ce système dans une large bande allant du Sahara aux steppes d'Asie.	<b>La céréaliculture commerciale extensive</b> est un système typique des "pays neufs" (Etats-Unis, Australie, Canada ...). Elle est extensive parce les rendements à l'hectare sont plus faibles qu'en système productiviste, mais en raison des très vastes surfaces cultivées, elle dégage des excédents importants permettant l'exportation.
<b>très extensive</b>	Quelques groupes de <b>chasseurs-cueilleurs</b> subsistent dans le désert australien et les forêts équatoriales d'Amérique, d'Afrique et d'Océanie. On trouve également dans ces forêts une forme d' <b>agriculture nomade</b> , l'agriculture itinérante sur brûlis. On trouve enfin des <b>éleveurs nomades</b> de grands cervidés dans les régions froides du Grand nord canadien et russe	<b>L'élevage commercial extensif</b> s'étend dans les régions des "pays neufs" qui ne se prêtent pas aux cultures en raison de contraintes trop fortes (aridité notamment). Les cheptels vivent en semi-libertés dans de très vastes espaces, et surveillés par une main d'oeuvre très peu nombreuse (dont l'archétype est évidemment le "cow boy" américain, nommé gaucho en Argentine)

Source du tableau : [http://www.geotheque.org/docs/monde\\_agriculture.html](http://www.geotheque.org/docs/monde_agriculture.html)

**Traces écrites. (Billy : éléments pour le contrôle).**

	<b>Bako (Ethiopie)</b>	<b>Plainfield (EU)</b>	<b>Billy les Chanceaux (France)</b>
le paysage Ce que je vois ?	Parcelle étrié, pâturage, petits champs - village - ferme - grands champs	Fermes - Silos - lotissements pavillonnaires Openfield Développement des lotissements	openfield sur le plateau et village dans une petite vallée (la Seine)
Les gens qui habitent dans ce territoire (Qui habitent ?)	agriculteurs locaux densité faible visiblement. Agriculture vivrière une entreprise agro-alimentaire étrangère (Indienne) Agriculture commerciale.	classe moyenne, blanche, plus aisée en majorité s'installe (explosion urbaine) Agriculteurs louent les terres	densité faible : Châtillonnais 12,1 hab au km <sup>2</sup> .(France : 113) Pop active : 55% dans l'agriculture (France : 2,7%)
Coopération et/ou conflit entre les groupes sociaux	conflit entre les locaux et l'entreprise Karuturi (violence) Intervention de l'Etat pour soutenir Karuburi Certains participent et travaillent pour cette entreprise (champs ou gardien)	Les lotissements augmentent et grignotent le paysage les agriculteurs voient leur espaces changer par les urbains (regards différents sur cet espace)	82% de la pop travaillent et vivent dans la commune
L'utilisation du lieu et les mobilités	Agriculture vivrière ET marché locale - agrobusiness avec l'arrivée de Karuturi : Mobilité : arrivé des indiens Conflit	Activité agricole, agrobusiness - Logements - services Déplacement des urbains vers les centres d'activités (travail - commerce..) Déplacement moyen 44mn (33mn en 2000).	- agriculture commerciale - agriculture de qualité bio Mobilité : Retraités
<b>conclusions</b>	<b>Un territoire isolé mais finalement intégré à l'économie de la planète</b> : logique d'une entreprise privée et logique de l'Etat (le profit) se rejoignent mais se heurtent avec des agriculteurs qui habitent le territoire (usage autoconsommation). Logique des grands groupes la question du développement durable (voir en 5 <sup>e</sup> ) / nourrir la planète <b>L'agriculture occupe une place prépondérante. Il s'agit d'une agriculture paysanne vivrière qui se heurte à l'installation d'une agriculture commerciale de profit (Entreprise privée et Etat). Cette installation pose des problèmes vifs d'autant qu'une partie des habitants en Ethiopie risquent la famine.</b>	Périurbanisation ; conflit de l'espace (environnement) ; agriculture commerciale ; population essentiellement résidentielle <b>La frontière est floue entre le rural et l'urbain</b> <b>L'espace agricole est mangé par l'urbanisation</b>	Un territoire isolé mais qui participe au système monde (agriculture commerciale) Une agriculture durable est prise en compte comme moyen de développement économique.

**Les multiples manières de vivre et de travailler dans le monde rural, la forte ou faible présence humaine, la diversité des paysages ruraux, dépendent de facteurs multiples, parmi lesquels les conditions naturelles (exemple de la partition agricole en Ethiopie), économiques (exemple de Plainfield et Ethiopie), démographiques (exemple les pays de Mousson) et culturelles.**